



APDYME

**ASAMBLEA DE PEQUEÑOS
Y MEDIANOS EMPRESARIOS**

PANORAMA PRODUCTIVO PYME – ABRIL 2026



PANORAMA PRODUCTIVO PYME SANTA FE tiene por objetivo relevar y dar a conocer la trascendencia del universo de micro, pequeñas y medianas empresas en nuestro país, y en nuestra provincia en particular; informar sobre su evolución estructural y coyuntural, analizar sus problemáticas y aportar información clave para su fortalecimiento.

El presente documento de trabajo fue elaborado por el Departamento de Informes de APYME (D.I.A) Región Rosario con datos disponibles a Marzo del 2026.

Dirección: Comisión Directiva APYME Rosario.

Coordinación : Ricardo Rocuzzo y Andrés Natali.



RELEVANCIA



EMPLEO



FACTURACIÓN



EMPLEADORES



FINANCIAMIENTO



TASAS INTERÉS



Síntesis

- I. El empleo asalariado registrado en las micro, pequeñas y medianas empresas Argentinas del sector privado correspondiente al tercer trimestre de 2025 (última información disponible) registró una caída de 1,7% en relación al mismo período de 2023, representando una pérdida de 47 mil puestos de trabajo en PYMES argentinas. Según cifras oficiales, la industria manufacturera y los servicios son las actividades económicas que enfrentaron la mayor destrucción de empleo asalariado registrado en las micro, pequeñas y medianas empresas.**
- II. En el conjunto de aglomerados relevados mensualmente por la Secretaria de Trabajo, Empleo y Seguridad Social de la Nación, el empleo registrado en empresas de 10 a 49 personas ocupadas disminuye reiteradamente desde el mes de enero de 2024 y hasta la actualidad. Luego de 24 meses de caídas interanuales consecutivas, en enero de 2026 (último dato publicado) el empleo PYME registró un nuevo retroceso de 1,6% en relación al mismo mes del año anterior.**
- III. Desde la perspectiva territorial, la reducción de empleo en empresas de 10 a 49 personas ocupadas es generalizada. En el cuarto trimestre de 2025, 11 de 13 aglomerados relevados por la Secretaría de Trabajo, Empleo y Seguridad Social de la Nación mostró caídas interanuales en el nivel de empleo PYME. Gran Mar del Plata (-5,3%), Gran Resistencia (-5,2%) y Gran Mendoza (-3,5%) fueron los aglomerados con mayores retrocesos.**
- IV. El total de partes empleadoras de hasta 100 personas trabajadoras disminuye en términos interanuales y de manera consecutiva en los últimos 22 meses. Entre diciembre de 2023 y diciembre de 2025 más de 23 mil unidades productivas PYME, y 81 mil personas trabajadoras, cesaron su registración en el sistema de riesgo de trabajo.**



- V. En Santa Fe el entramado PYME y el plantel de personas trabajadoras evidencia desde inicios de 2024 y hasta el presente resultados negativos. El total de partes empleadoras de hasta 100 personas trabajadoras disminuye en términos interanuales y de manera consecutiva en los últimos 26 meses. Entre diciembre de 2023 y diciembre de 2025 un total de 2.350 unidades productivas PYME y 8.300 personas trabajadoras, cesaron su registración en el sistema de riesgo de trabajo.**
- VI. La situación financiera de las empresas muestra en nuestro país un claro deterioro. Desde septiembre de 2025 el total de cheques rechazados por motivo sin fondos suficientes registra un importante crecimiento. En febrero de 2026 los rechazos fueron de un 2,0% en cantidad y de 1,5% en términos de monto. En febrero de 2026 el número total de facturas de crédito electrónica MiPyme ingresadas al sistema de circulación abierta del BCRA se redujo un 58,8% interanual.**
- VII. En el primer trimestre de 2026 las tasas de interés para préstamos por adelantos en cuenta corriente a las PYMES continuaron siendo, ampliamente, superiores a la tasa de inflación, tanto para personas jurídicas como físicas. De esta manera, el costo real del financiamiento disponible supera claramente los umbrales de rentabilidad de los sectores productivos en nuestro país, restando viabilidad a las actividades empresariales.**
- VIII. Desde septiembre de 2025 y hasta el presente el saldo total de préstamos en moneda nacional al sector privado correspondiente a documentos descontados evoluciona por debajo del ritmo inflacionario, reflejando el menor nivel de actividad y ventas de las PYMES. Al mismo tiempo, y a pesar de sus onerosas tasas de interés, los adelantos en cuenta corriente (descubiertos) muestran un fuerte crecimiento indicando las mayores urgencias de las empresas al momento de financiar su capital de trabajo.**



- IX. Yendo a la ciudad de Rosario, la participación de las PYMES en la facturación total enfrentó una notoria disminución tras caer de un 67,4% en 2023 a solo un 61,4% en el año 2024. Similar tendencia muestra el stock de micro, pequeñas y medianas empresas. En un contexto complejo y de menor actividad económica local, en el año 2024 se evidenció un mayor deterioro relativo del segmento PYME respecto de las empresas de mayor dimensión relativa.**
- X. En nuestro país el 97,8% del total de empresas privadas registradas son categorizadas según su tamaño como Micro, Pequeñas y Medianas. Mas de 391 mil son Microempresas (68,5%), 133 mil se consideran Pequeñas (23,3%), y 34 mil (6,0%) son Medianas Empresas. Desde la perspectiva sectorial y tomando los rubros mas representativos, las PYMES desarrollan mayormente la actividad comercial (168 mil), servicios inmobiliarios y empresariales (109 mil), agricultura y ganadería (58 mil), industria manufacturera (53 mil), y transporte y almacenamiento (42 mil).**
- XI. El entramado de micro, pequeñas y medianas empresas registradas en el sector privado resulta crucial para el desarrollo económico en todas las jurisdicciones de nuestro país. Más de 500 mil micro, pequeñas y medianas empresas, pertenecientes a la industria manufacturera, el comercio y los servicios, representan el 94,8% de total de empresas de tales actividades. En todas ellas las PYMES representan más del 88,0% del total de empresas.**
- XII. Desde el mes de septiembre de 2025 y hasta el presente la evolución mensual de los salarios nominales en el sector privado registrado resulta claramente inferior al índice de precios al consumidor. En consecuencia, se enfrenta así un nuevo proceso de notorio deterioro del poder adquisitivo de los ingresos de los trabajadores asalariados. Este aspecto es de especial relevancia para el sostenimiento del nivel de actividad de las PYMES argentinas, hallándose aquí un factor determinante de su desempeño negativo.**

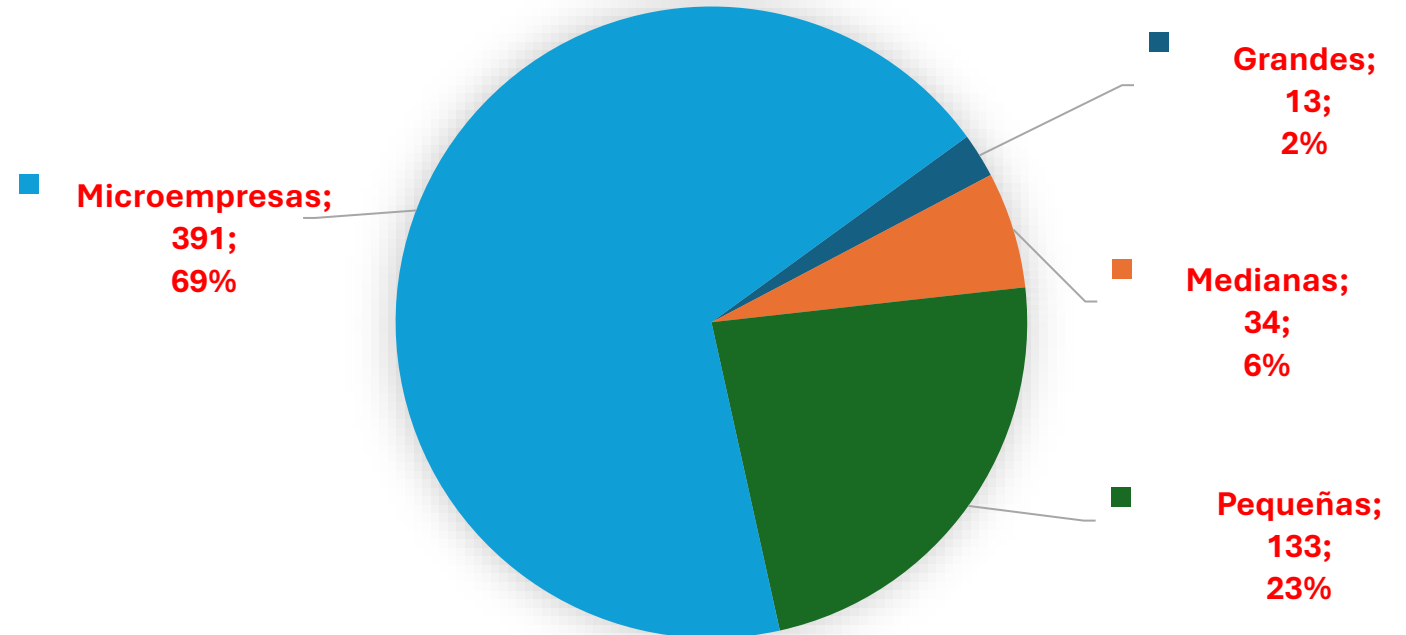
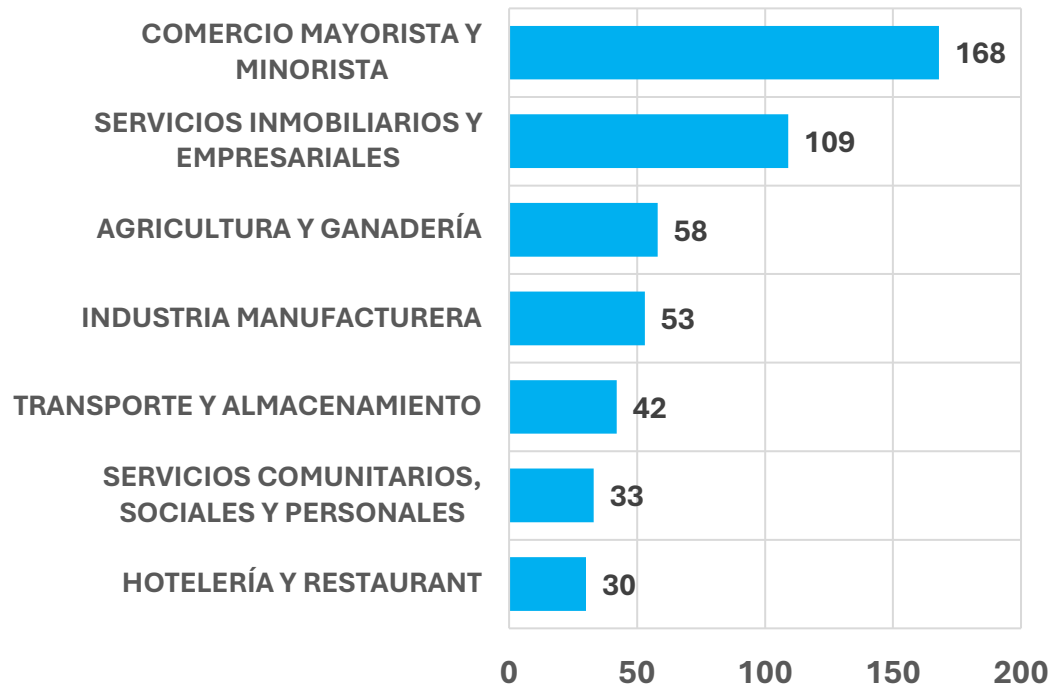


XIII. La población desocupada creció notoriamente en los últimos dos años. Según INDEC en nuestro país la tasa desocupación trepó al 7,5% afectando 1.093.000 personas en el cuarto trimestre de 2025. Esto representa un crecimiento de 271.000 personas desocupadas en los últimos dos años (entre el cuarto trimestre de 2023 e igual período de 2025). Los partidos del Gran Buenos Aires, Gran Córdoba, CABA, Gran La Plata y el Gran Rosario son las regiones que sumaron mayor población desocupada.



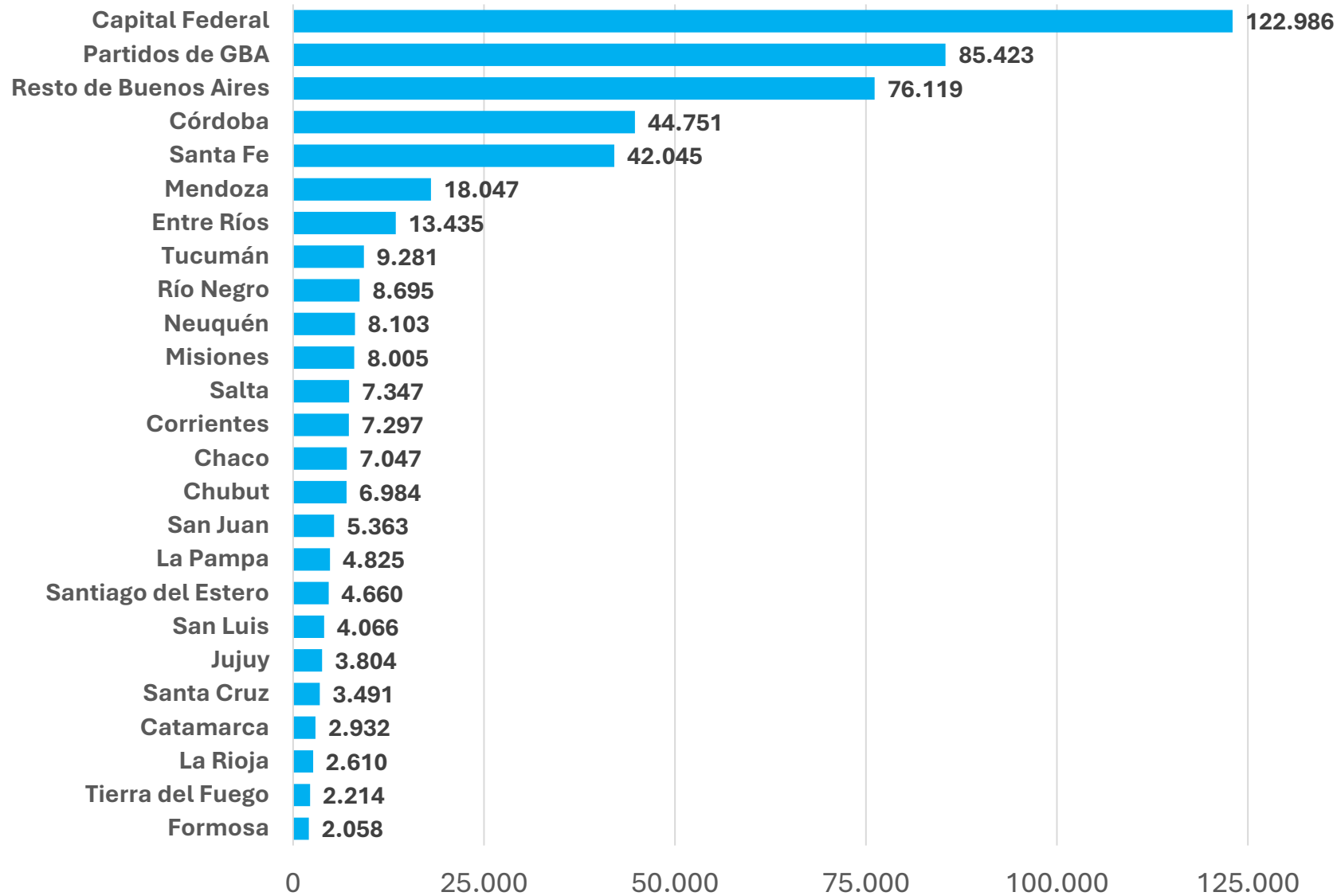
RELEVANCIA UNIVERSO PYME ARGENTINA

- En nuestro país el 97,7% del total de empresas privadas registradas son categorizadas según su tamaño como Micro, Pequeñas y Medianas. Más de 391 mil son Microempresas (68,5%), 133 mil se consideran Pequeñas (23,3%), y 34 mil (6,0%) son Medianas Empresas.



- Desde la perspectiva sectorial y tomando los rubros mas representativos, las PYMES argentinas desarrollan mayormente la actividad comercial (168 mil), servicios inmobiliarios y empresariales (109 mil), agricultura y ganadería (58 mil), industria manufacturera (53 mil), y transporte y almacenamiento (42 mil).

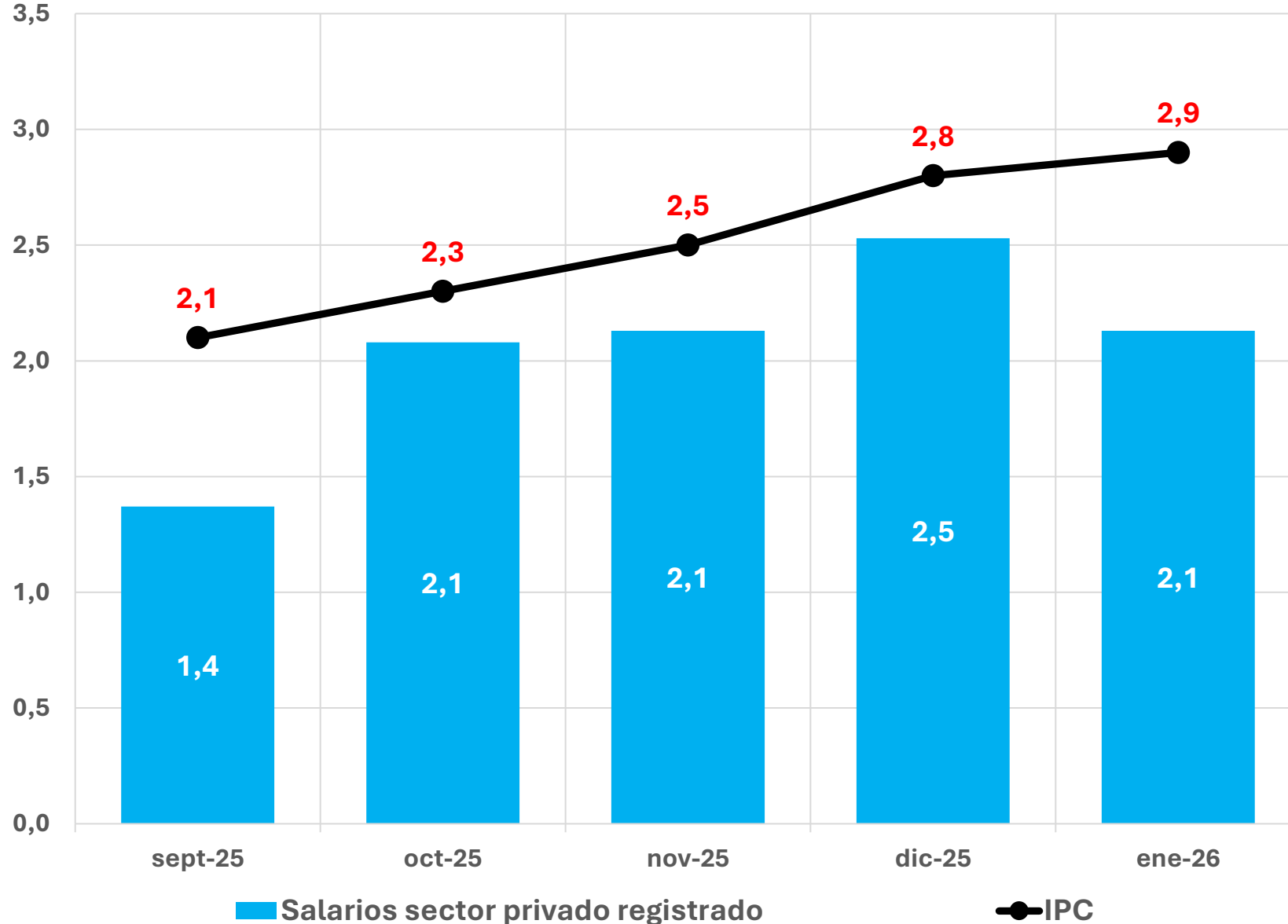
RELEVANCIA UNIVERSO PYME ARGENTINA



- **Más de 500 mil micro, pequeñas y medianas empresas, pertenecientes a la industria manufacturera, el comercio y los servicios, representan el 94,8% de total de empresas en tales actividades.**

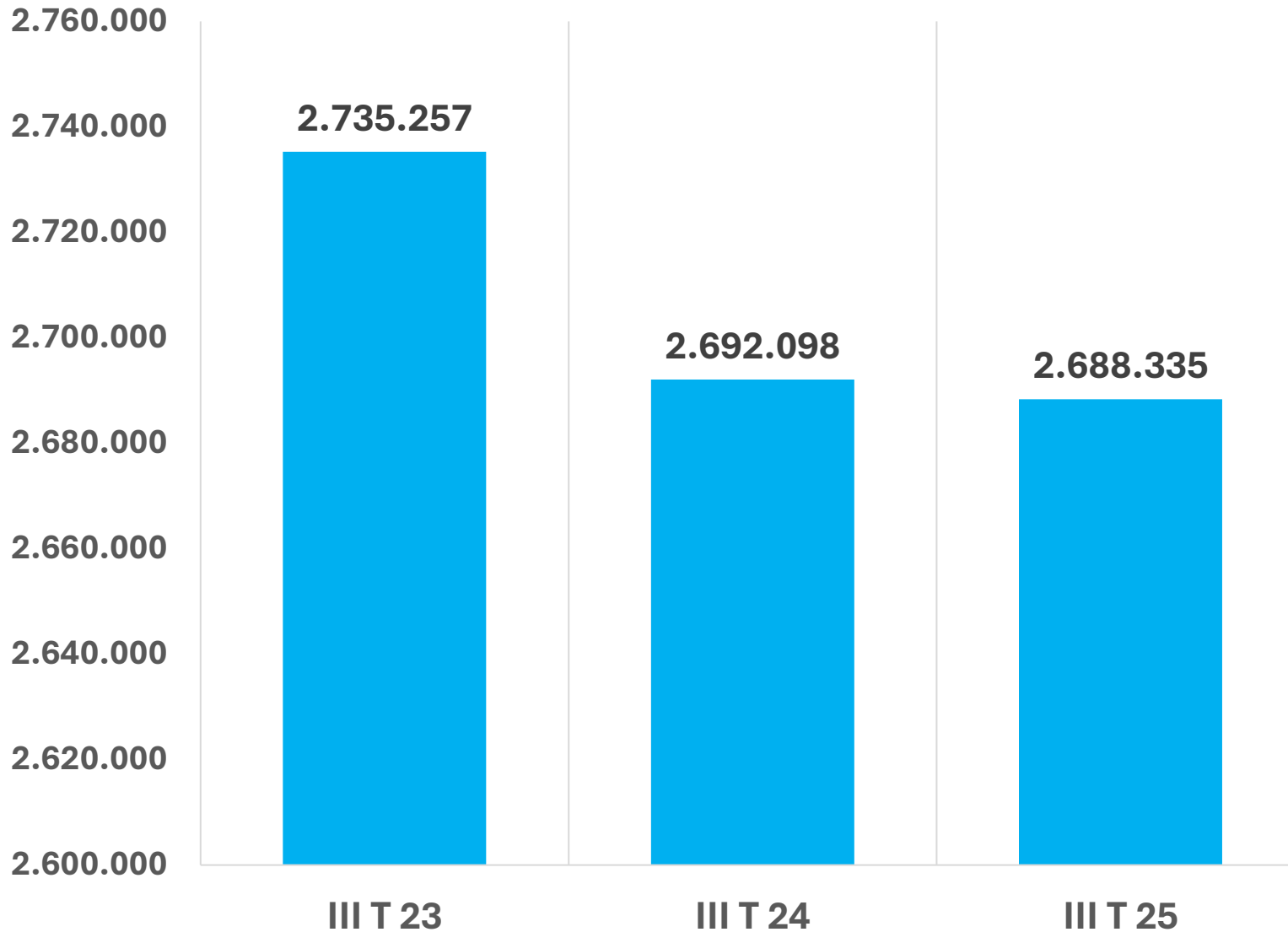
DINÁMICA DE LOS SALARIOS E INFLACIÓN

variación porcentual respecto al mes anterior



- Desde el mes de septiembre de 2025 y hasta el presente la evolución mensual de los salarios nominales en el sector privado registrado resulta claramente inferior al índice de precios al consumidor.
- En consecuencia, se enfrenta así un nuevo proceso de notorio deterioro del poder adquisitivo de los ingresos de los trabajadores asalariados.
- Este aspecto es de especial relevancia para el sostenimiento del nivel de actividad de las PYMES argentinas, hallándose aquí un factor determinante de su desempeño negativo.

EMPLEO ASALARIADO REGISTRADO PRIVADO EN PYMES

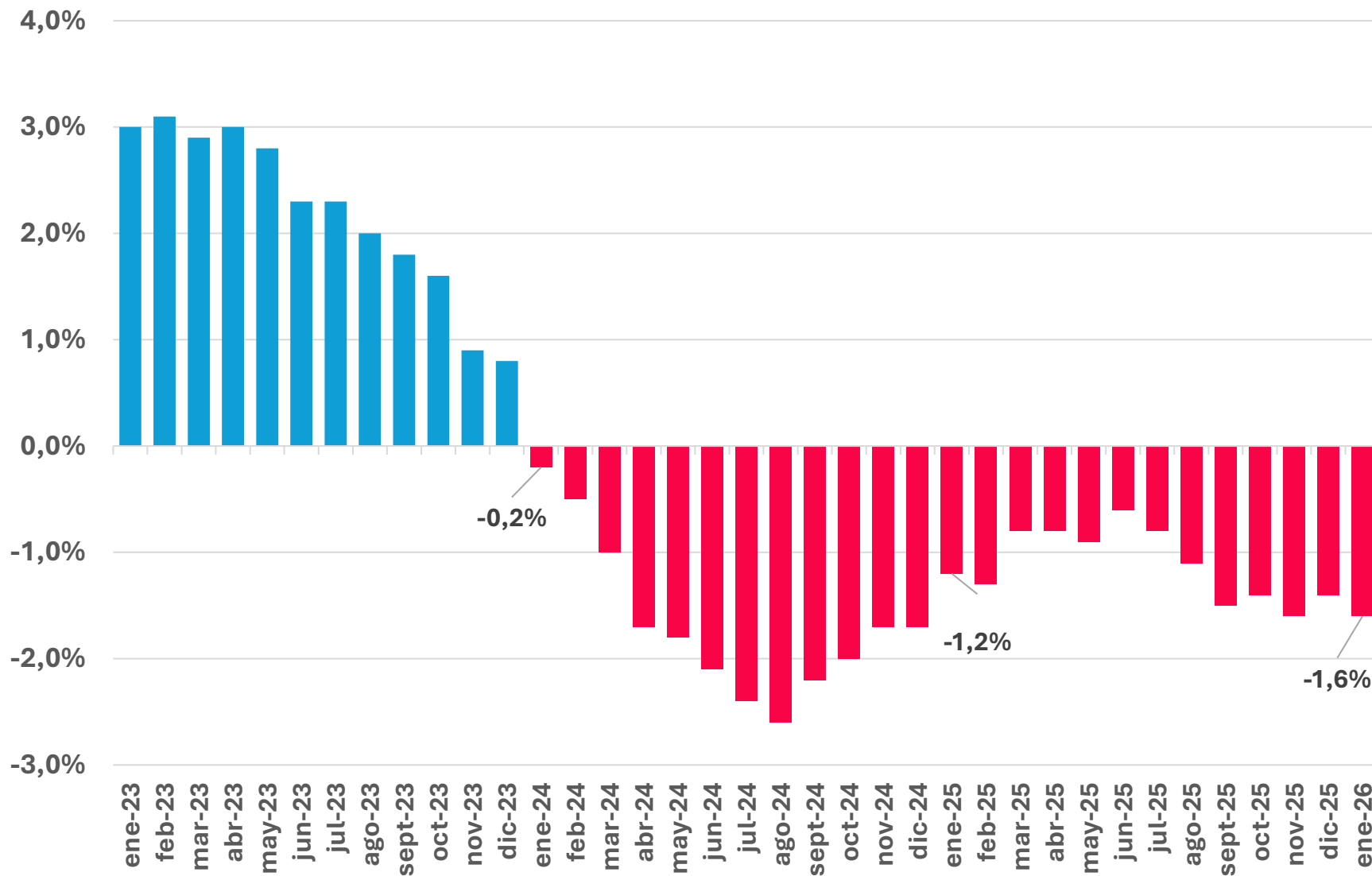


- El empleo asalariado registrado en las micro, pequeñas y medianas empresas del sector privado correspondiente al tercer trimestre de 2025 (última información disponible) registró una caída de 1,7% en relación al mismo período de 2023, representando una pérdida de 47 mil puestos de trabajo en PYMES argentinas.
- Según cifras oficiales, la industria manufacturera y los servicios son las actividades económicas que enfrentaron la mayor destrucción de empleo asalariado registrado en las micro, pequeñas y medianas empresas.



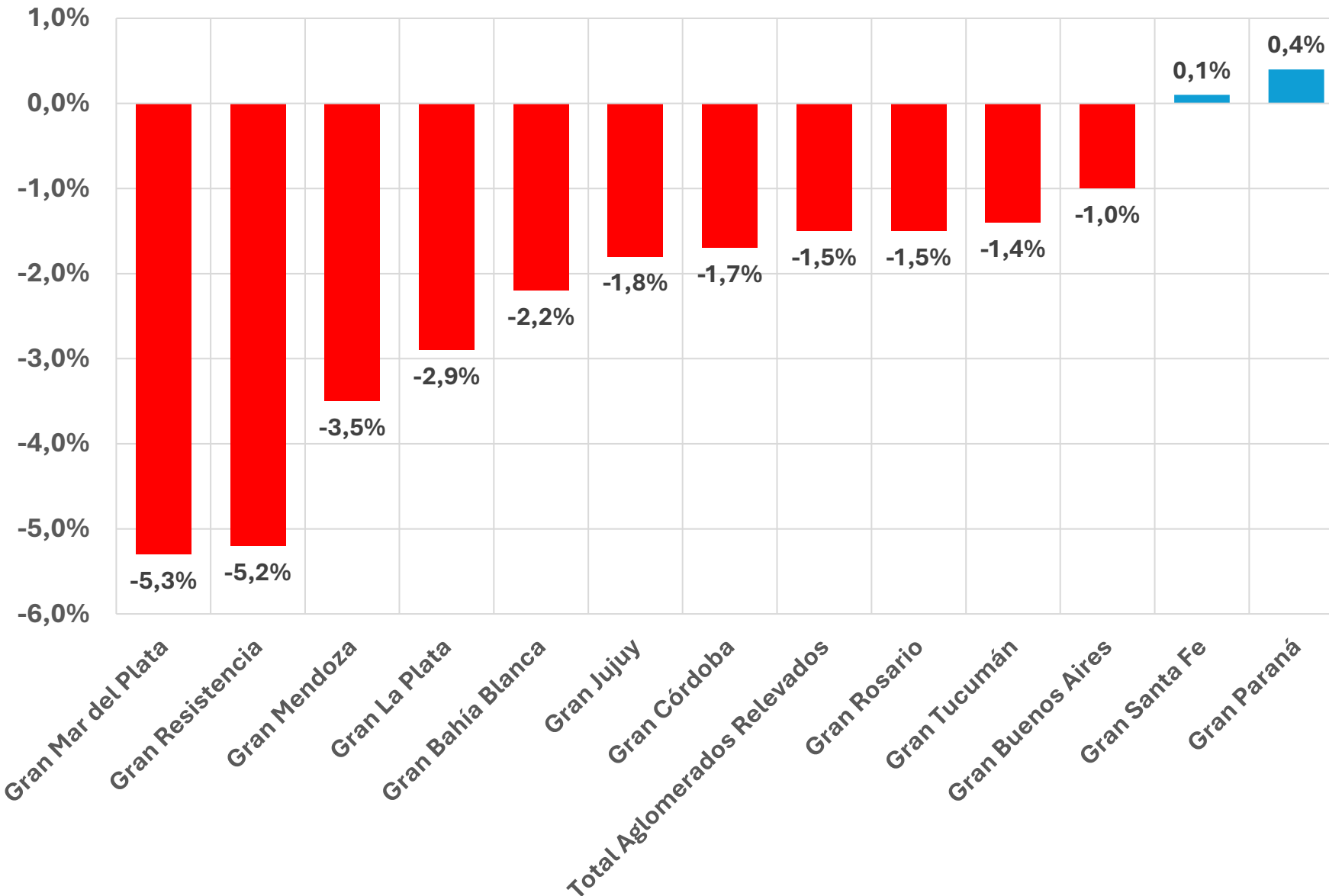
EMPLEO REGISTRADO EN EMPRESAS DE 10 A 49 PERSONAS OCUPADAS

- En el conjunto de aglomerados relevados mensualmente por la Secretaría de Trabajo, Empleo y Seguridad Social de la Nación, el empleo registrado en empresas de 10 a 49 personas ocupadas disminuye reiteradamente desde el mes de enero de 2024 y hasta la actualidad.
- Luego de 24 meses de caídas interanuales consecutivas, en enero de 2026 (último dato publicado) el empleo PYME registró un nuevo retroceso de 1,6% en relación al mismo mes del año anterior, a pesar de bajo punto de referencia.



EMPLEO REGISTRADO EN EMPRESAS DE 10 A 49 PERSONAS OCUPADAS

según aglomerados, cuarto trimestre de 2025



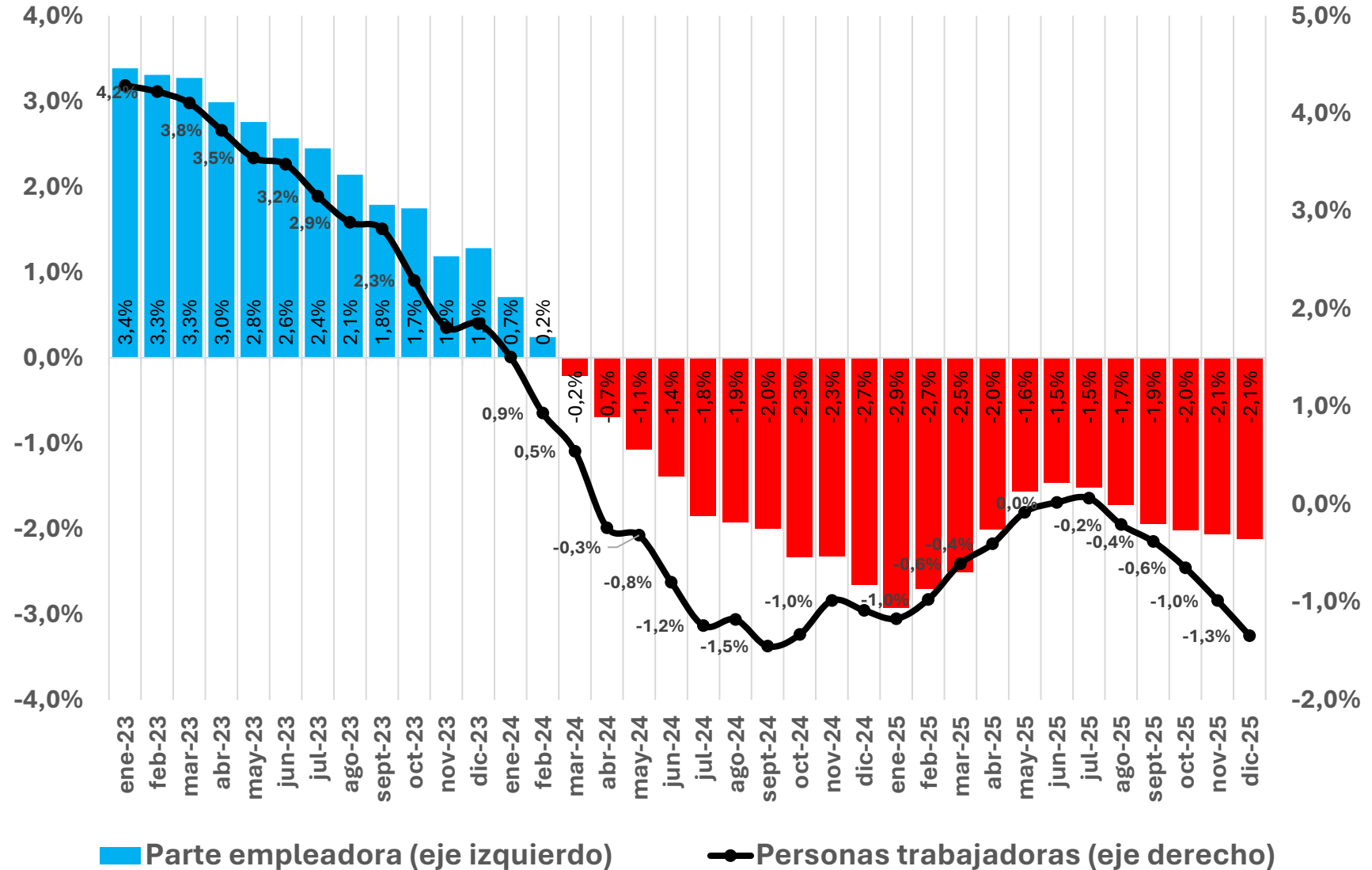
- Desde la perspectiva territorial, la reducción de empleo en empresas de 10 a 49 personas ocupadas es generalizada.
- En el cuarto trimestre de 2025, un conjunto de 11 sobre un total de 13 aglomerados relevados por la Secretaría de Trabajo, Empleo y Seguridad Social de la Nación mostró caídas interanuales en el nivel de empleo PYME.
- Gran Mar del Plata (-5,3%), Gran Resistencia (-5,2%) y Gran Mendoza (-3,5%) fueron los aglomerados con mayores retrocesos.



ARGENTINA: EMPLEADORES PYMES Y PERSONAS TRABAJADORAS

variación porcentual interanual

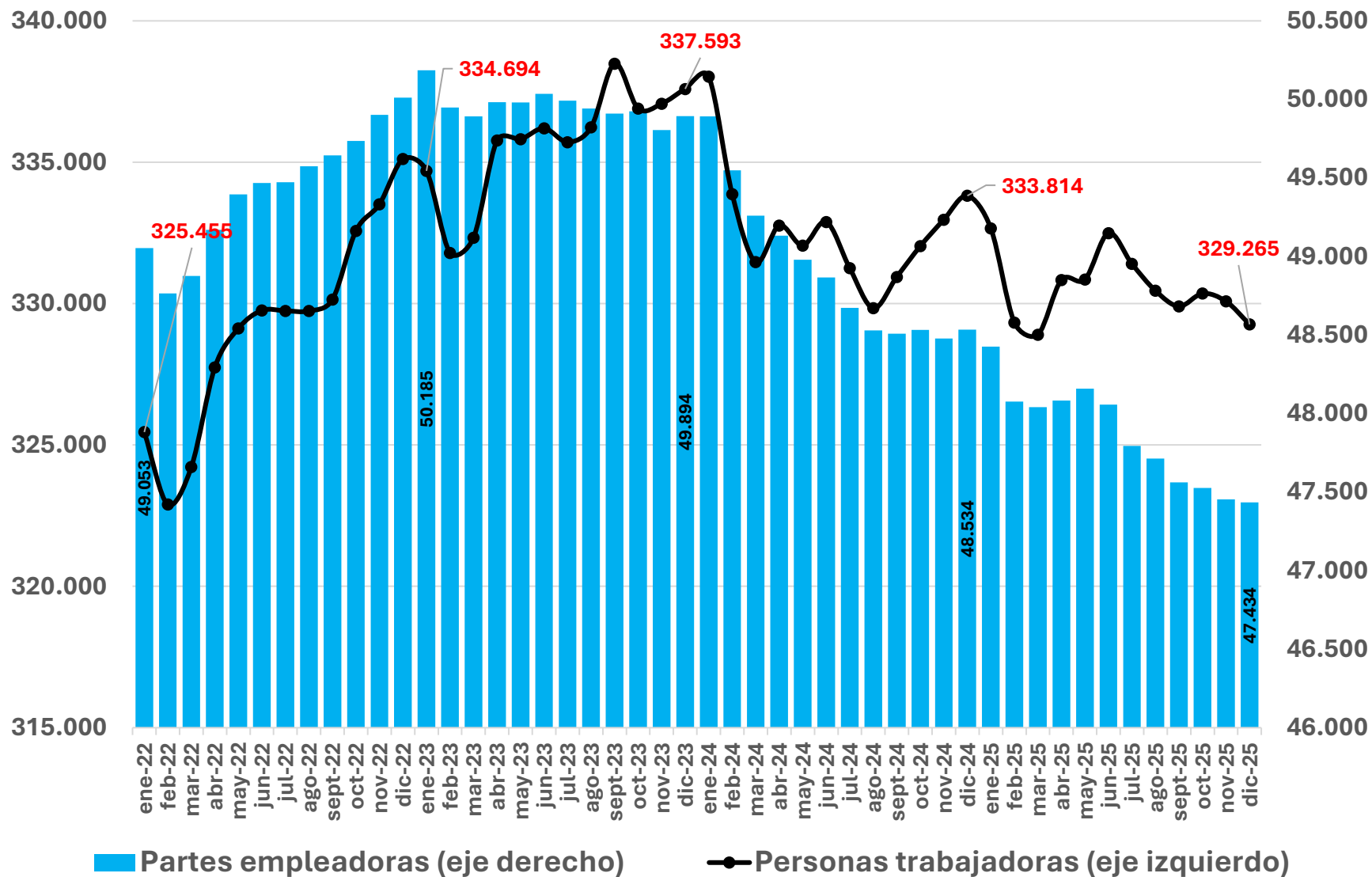
- En nuestro país el entramado PYME y el plantel de personas trabajadoras evidencia desde inicios de 2024 y hasta el presente resultados negativos.
- El total de partes empleadoras de hasta 100 personas trabajadoras disminuye en términos interanuales y de manera consecutiva en los últimos 22 meses.
- Entre diciembre de 2023 y diciembre de 2025 más de 23 mil unidades productivas PYME, y 81 mil personas trabajadoras, cesaron su registración en el sistema de riesgo de trabajo.



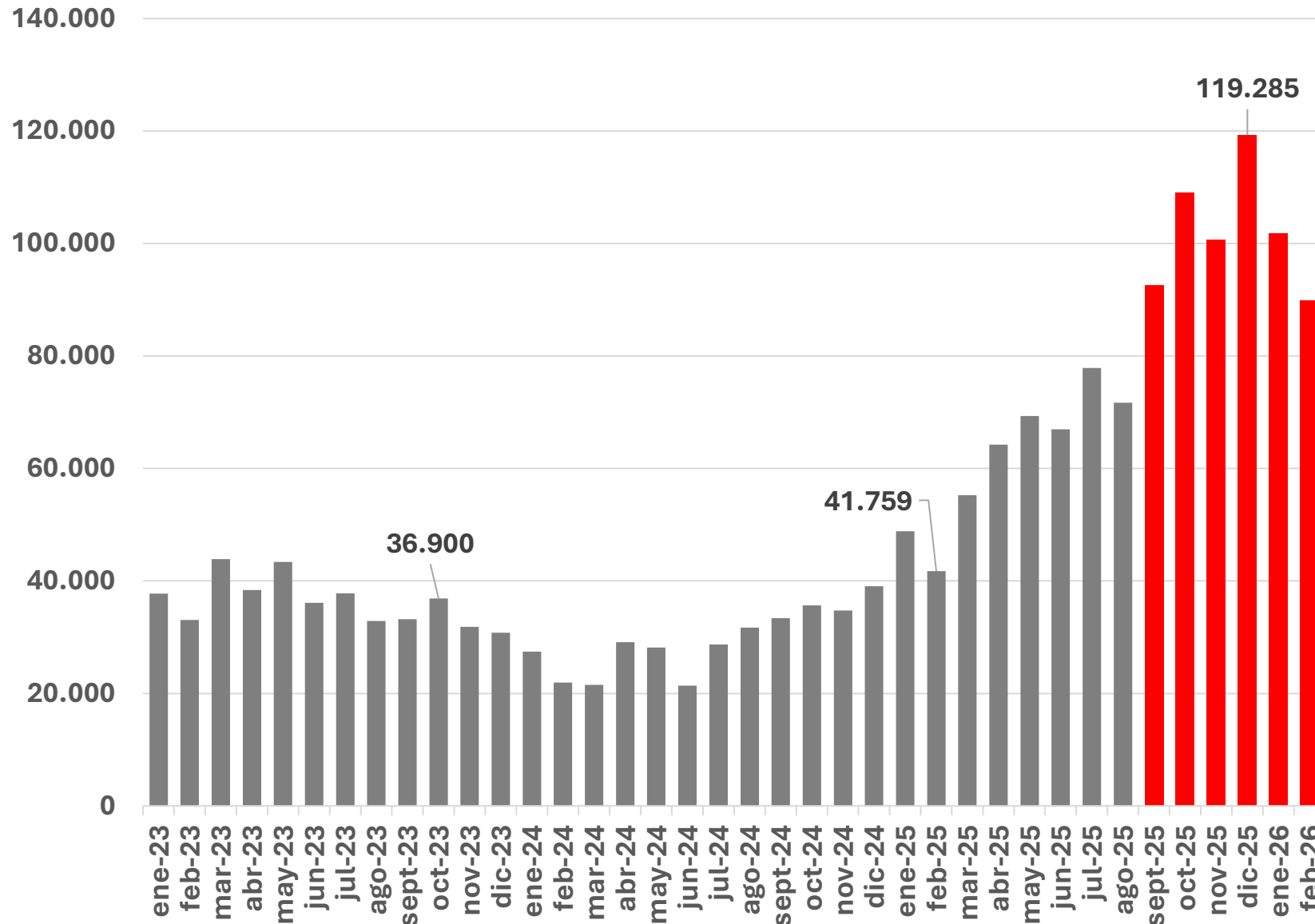


SANTA FE: EMPLEADORES PYMES Y PERSONAS TRABAJADORAS

- En Santa Fe el entramado PYME y el plantel de personas trabajadoras evidencia desde inicios de 2024 y hasta el presente resultados negativos.
- El total de partes empleadoras de hasta 100 personas trabajadoras disminuye en términos interanuales y de manera consecutiva en los últimos 26 meses.
- Entre diciembre de 2023 y diciembre de 2025 un total de 2.350 unidades productivas PYME, y 8.300 personas trabajadoras, cesaron su registración en el sistema de riesgo de trabajo.



CHEQUES RECHAZADOS SIN FONDOS SUFICIENTES

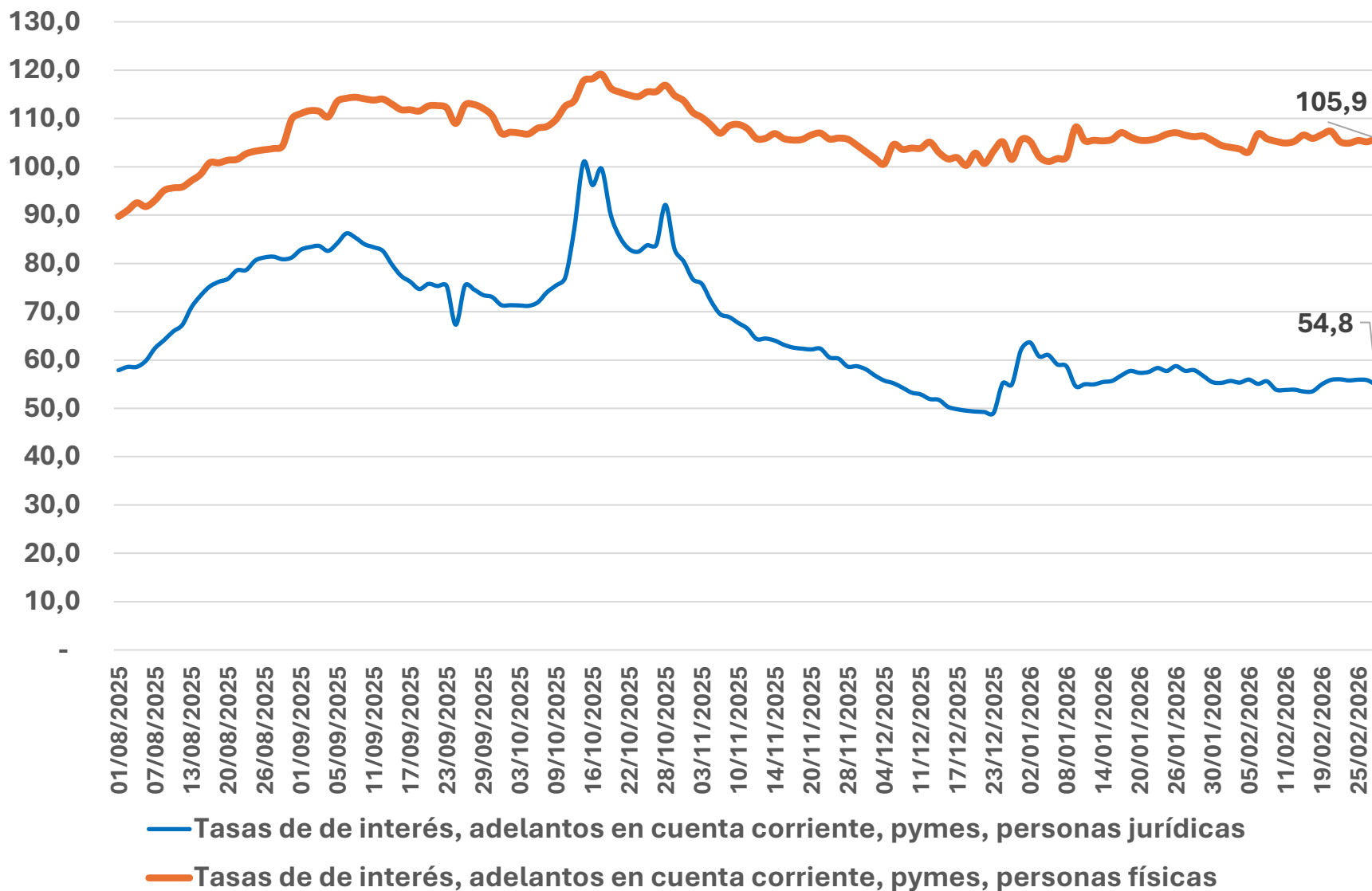


- La situación financiera de las empresas muestra en nuestro país un claro deterioro.
- Desde septiembre de 2025 el total de cheques rechazados por motivo sin fondos suficientes registra un importante crecimiento, alcanzando una participación de 2,0% en cantidad y de 1,5% en términos de monto.
- En febrero de 2026 el número total de facturas de crédito electrónica MiPyme ingresadas al sistema de circulación abierta del Banco Central de la República Argentina se redujo un 58,8% interanual.



TASAS DE INTERÉS PARA PRÉSTAMOS A PYMES

en % nominal anual, moneda nacional

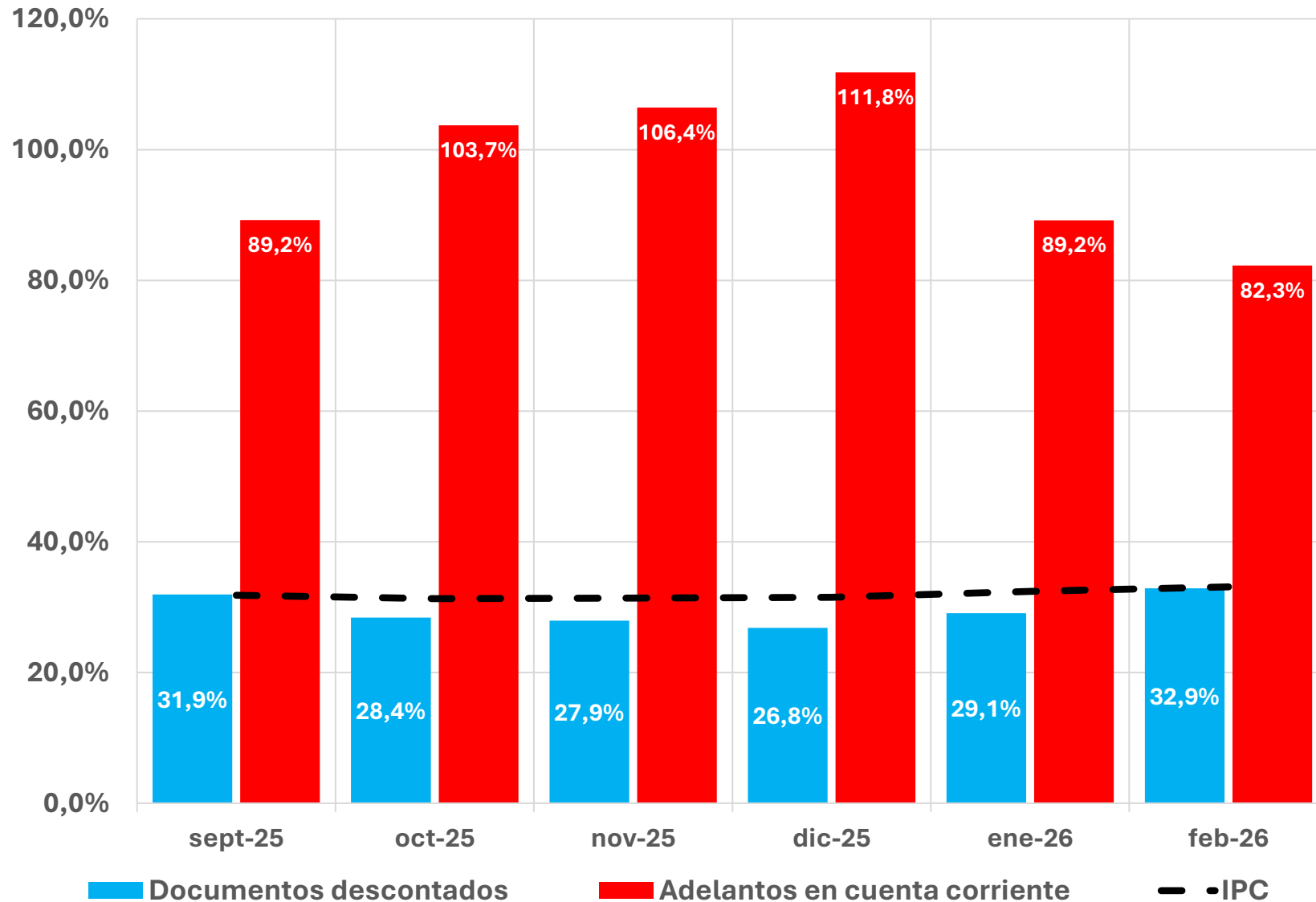


Fuente: APYME en base a datos del Banco Central de la República Argentina.

- En el primer trimestre de 2026 las tasas de interés para préstamos por adelantos en cuenta corriente a las PYMES argentinas, continuaron siendo ampliamente superiores a la tasa de inflación, tanto en el caso de personas jurídicas y físicas.
- De esta manera, el costo real del financiamiento disponible para las PYMES supera ampliamente los umbrales de rentabilidad de los sectores productivos en nuestro país, restando viabilidad a las actividades empresariales.

FINANCIAMIENTO A PYMES

variación interanual



- Desde el mes de septiembre de 2025 y hasta el presente el saldo total de préstamos en moneda nacional al sector privado correspondiente a *documentos descontados* evoluciona por debajo del ritmo inflacionario, reflejando el menor nivel de actividad y ventas de las PYMES argentinas.
- Al mismo tiempo, y a pesar de sus onerosas tasas de interés, los adelantos en cuenta corriente (descubiertos) muestran un fuerte crecimiento indicando las mayores tensiones y urgencias de las empresas al momento de financiar su capital de trabajo.



CRECIMIENTO DE LA POBLACIÓN DESOCUPADA 2023 - 2025

- La población desocupada creció notoriamente en los últimos dos años. Según INDEC en nuestro país la tasa desocupación trepó al 7,5% afectando 1.093.000 personas en el cuarto trimestre de 2025.
- Esto representa un crecimiento de 271.000 personas desocupadas en los últimos dos años (entre el cuarto trimestre de 2023 e igual período de 2025).
- Los partidos del Gran Buenos Aires, Gran Córdoba, CABA, Gran La Plata y el Gran Rosario son las regiones que sumaron mayor población desocupada.

